

Sam - 25/5 - 08

Sammandrag från byvandringen 11 maj -08.

Startade med en presentation av gårdarna på norra sidan av Långtjärn. "Tiennendan, Nissper, Nisslass, och Langtiennrais".

Med uppsatta foton och information om några av personerna som tidigare bodde i gårdarna, kunde intresserade i gruppen se hur de såg ut. Där fanns Lokas förste skollärare, Krubb-Olof Persson, som bodde i "Tiennendam", han var lärare i andra byar också. Se Skansvakten från 1959. I "Langtiennrais" bodde Sel Anders Andersson han emigrerade 1881 med sin familj till Amerika. Han sålde allt på auktion innan han och familjen flyttade. Flera av hans ättlingar har besökt den gamla gårdsplatsen under åren. Läs Sk.v. 1967, där Anders'son, Peter Sehlin berättar om deras umbäranden Minnesota.

Ett stycke längre österut har funnits en gård som hette "Niils" där bodde Nils Nilsson med fru Karolina och åtta barn. När Karolina blev ensam kvar i huset, emigrerade hon 1923 till sitt enda överlevande barn Anna, i Oregon, USA.

Själva gårdsplatsen var bolagsägd, så den arrenderades av N.N.

"Rövågarn."

I mitten av 1920-talet byggdes här upp en stor silverrävsfarm. Silverrävarna hade svart yvig päls med silvriga stickelhår och vit svans-tipp. Skinnen var mycket eleganta och dyra. Rävarna utfordrades två gånger om dagen, det var enorma mängder kött som gick åt. Ett minne från den tiden är cementfundamentet som står kvar där stugan stått, där var den stora köttkvarnen fastsatt. Den stora jordkällaren är även den kvar, varje vinter sågades stora isblock ur Långtjärnen, som fraktades upp till källaren och täcktes med sågspån som isolering, det var dåtidens kylanläggning. En bit in i skogen finnes fragment av fd.rävburar och en halvmeter långa matskålar i plåt. Tidens tand tuggar vidare. Allt ylande, och rävlukten finns inte längre. Anläggningen lades ner 1945, de närboende var säkert tacksamma.

I dag är "Rövå"privatområde, en vacker idyll, som vi fick titta in i och som vi är tacksamma för. Det gamla "charkuteriet" är flyttat närmare tjärnen, ombyggt och tillbyggt, lite längre bort en nytimrad sommarstuga, ett härbre och andra nödvändiga hus. Egen brygga nere vid den vackra Långtjärnen.

Vi förflyttade oss till södra sidan av Långtjärn. Där ligger "Yrongarder". Tre gårdar som från början varit en, namnet "Yron" är det

||♥ G.W. 25/5-08

älvdalska ordet för "Göran", för flera hundra år sedan kom en brud med namnet Gulich Anna Göransdotter, gifte sig med Tenn Hans Olsson, där kom namnet Göran/Yron in i släkten. Om man följer släktleden framåt i tiden så är alla tre Yron-gårdarna även idag befolkade av ättlingar, till Tenn-Hans och Anna.

Samma är förhållandet före Tenn-Hans, den äldstes namn var "Känne" Nils Olsson f. 1617-1675. Fem generationer före Tenn-Hans, i kyrkboken står: Kiänne, Tierne, Tienn, Tenn, olika präster har uppfattat stavningen av gårdsnamnet på olika sätt.

Intill härbret på Fältgården är en märkvärdig sten, ca. 1 m lång x 50 cm bred och 60 cm hög, på den finns två gropar i storlek som assietter. Simon B. har flyttat hem stenen till gården från dess tidigare plats. Det är en offersten, från sten eller bronsåldern.

Vi såg ut mot det stora grönområdet "Suältnfljuät" öster om Feltgården, där har i tidig medeltid funnits gårdar. Enl. legenden har där varit en pilgrimsled norrut, och även en krog eller någon form av matställe.

På "Yronmarken" är även Lokas badplats belägen.

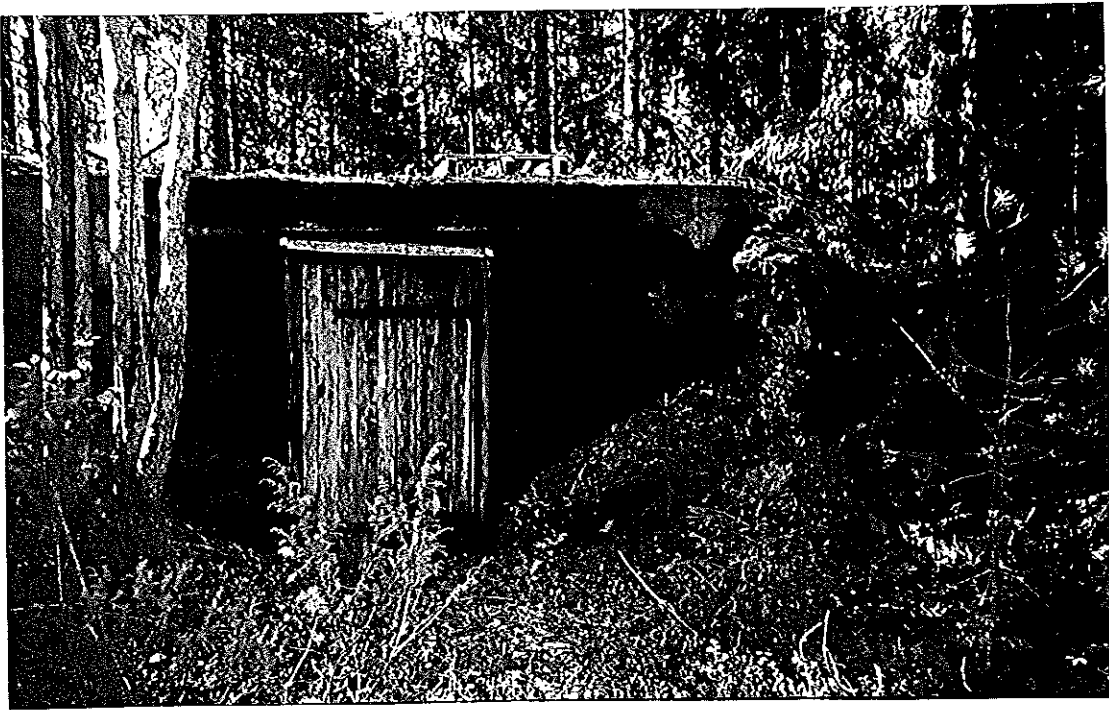
G.W. maj-08

Elite Photo Co.

MILWAUKEE,  
WISCONSIN



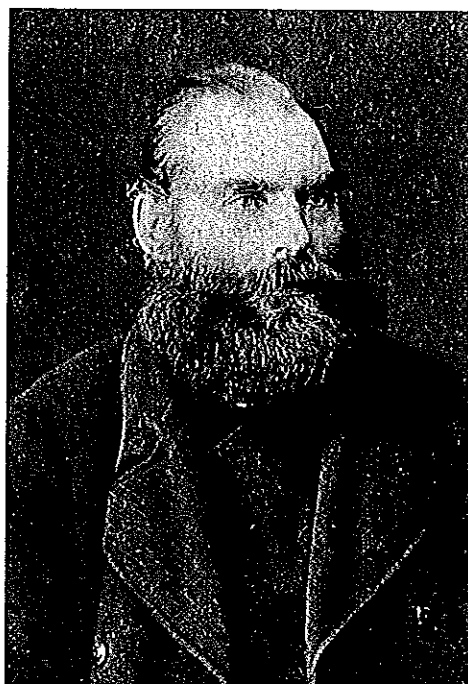
Sel Anders Andersson emigrerade till Amerika 1881, han tog där namnet Andrew Selin



Köttkällaren som varje sommar var inbäddad i sågad is och sågspån



Silverrävarnas matskålar ligger ännu kvar i skogen bakom Rövågarn.



Krubb- Olof Persson, Lokas första skollärare